



ProEvo® ProSafe LIGHT



Installationsmanual & Användarmanual

J.R. Larmcenter

Välkommen

Tack för att du har valt att köpa denna ProEvo®-enhet. För bästa funktionalitet ber vi dig att noggrant läsa igenom denna manual.

Med trådlösa givare kan du enkelt larma även de mest svåråtkomliga luckorna på din husvagn eller husbil.

Detta ökar säkerheten och minskar risken för att någon skall lyckas stjäla någonting från dig.

ProSafe larmen har som första husbil och husvagns larm möjligheten att erbjuda sina kunder trådlösa givare där larmet känner av batteristatusen på givarna och visar detta på ett enkelt sätt inne i bilen. Den trådlösa givare programmeras till att kommunicera med ProSafe-systemet vilket gör att fellarm kan minimeras.

Larmet som skickas från givaren består av 3 delar, den första delen är om den har utlöst pga av inbrott, den andra delen är om den har utsatts för sabotage och den tredje delen är givarens batteristatus. Batteriet som sitter i givaren har ca 1 års livslängd.

ProEvo®-enheter kan användas till alla sorters fordon. Har du några frågor kring användningsområde eller andra frågor kring spårning och övervakning kontakta oss gärna på:

JR Larmcenter
Elementvägen 1
437 36 Lindome
Sweden

Tel. +46 31 795 03 04
info@jrlarmcenter.com
www.jrlarmcenter.com

Innan installationen påbörjas!

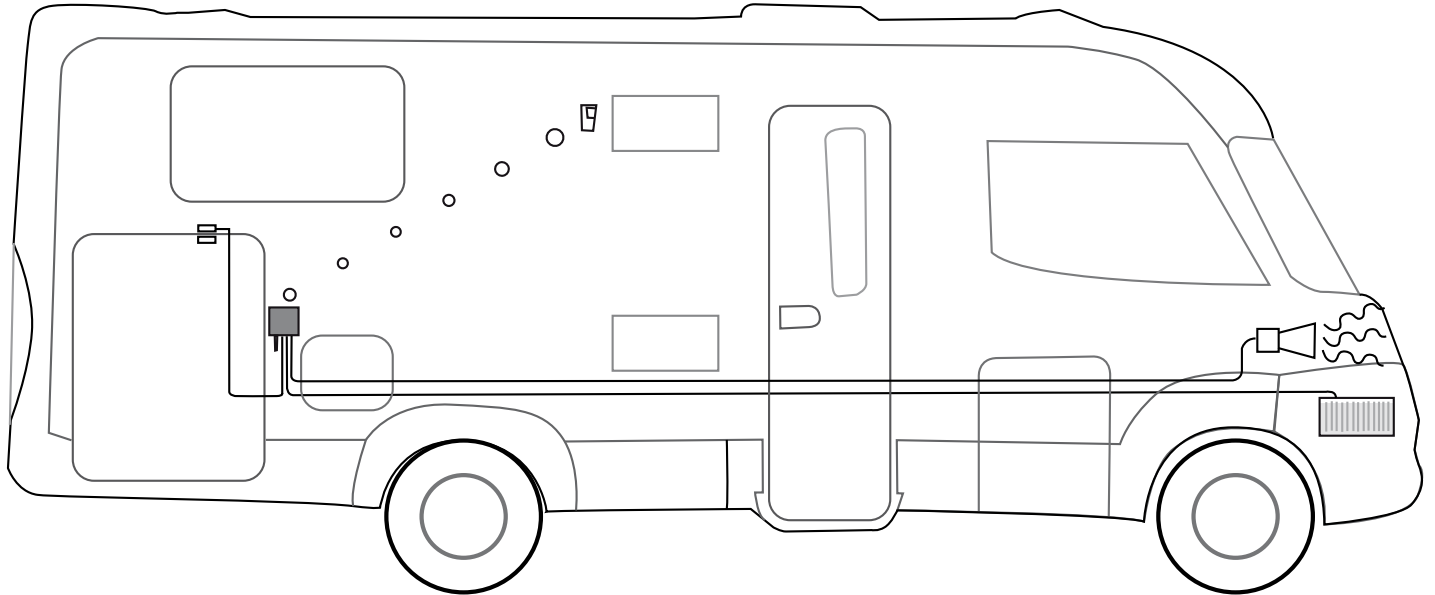
Läs igenom installationsmanualen noga och planera dina möjligheter att montera huvudenheten och de sensorer som ska kopplas in innan du börjar ditt arbete. Studera ut lämplig väg att dra kablar till de olika sensorerna och batteri från huvudenheten.

Innehållsförteckning

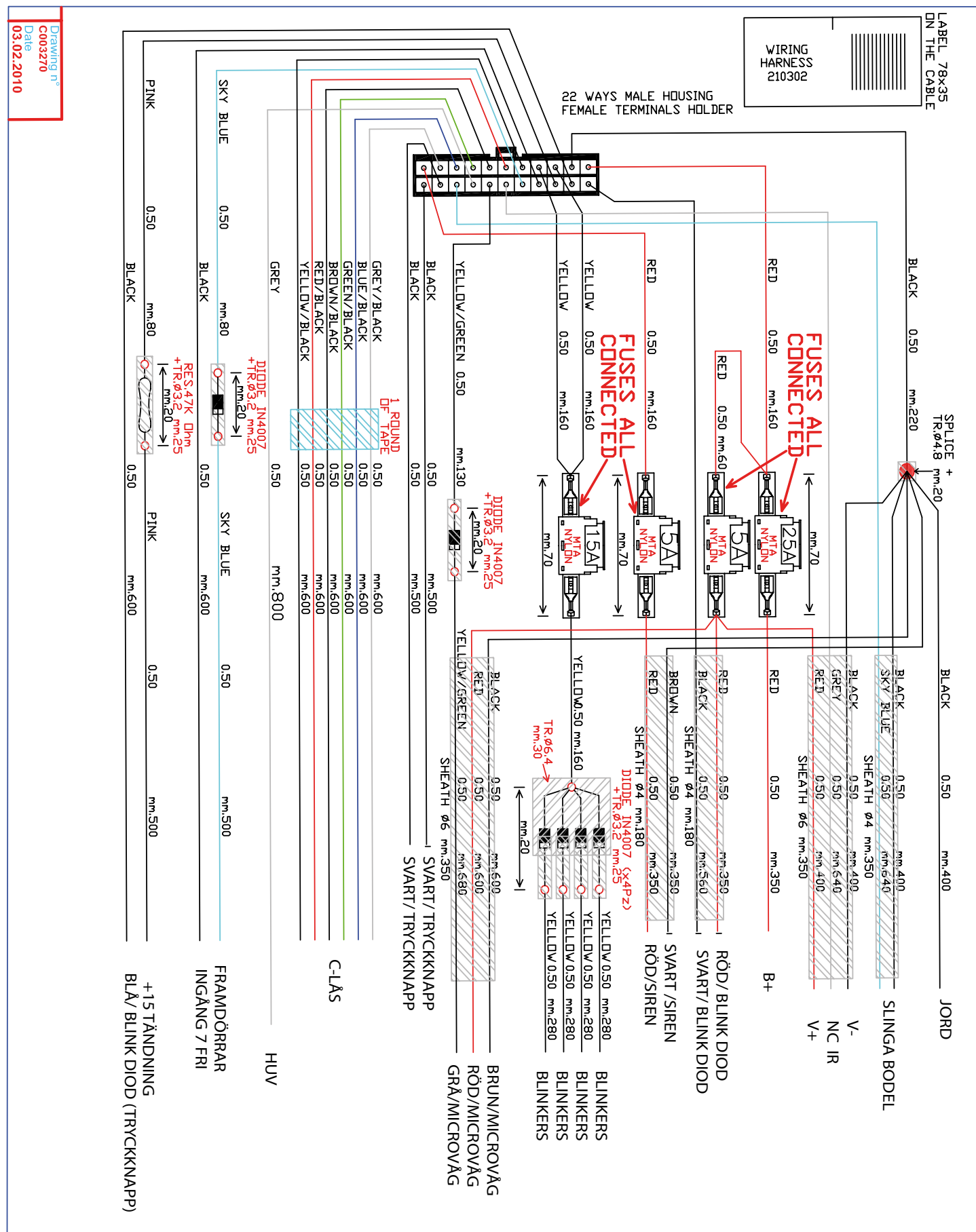
Funktionsprincip	1	Indikering av lågt batteri i trådlös sensor	9
Inkopplingschema	2	Larmminne	9
Inkopplingsalternativ	3	Teknisk data	10
Monteringsinstruktioner	4	Installationsintyg	11
Sirén	4	Användande av fjärrkontroll	12
Blinkers	4	Aktivering av larm	12
IR-sensor	4	Aktivering av endast skalskydd	12
Tryckknapp	4	Avaktivering av larmet	12
Fjärrkontroll	5	Indikering i siréner	12
Anslutning av LED-indikator	5	Återaktiveringsfunktion	12
Programmering av nya radionycklar	5	Paniklarm	12
Inkopplingsinstruktioner	6	Fjärrkontrollen	13
Inkopplingsinstruktioner trådlösa givare	8	Radionyckel	13
Programmeringsexempel	8	Räckvidd	13
Radera trådlösa givare	8	Batterier	13
Nödavstängning av larm	9	Anteckningar	14
Exempel på nödavstängning	9		

Funktionsprincip

Gasol koffert, dörrar, motorhuv och ev. luckor är larmade med kontakter. Fönster och invändiga utrymmen i bodelen är larmade med en kombinations detektor. Dessutom är det utrustat med en mikro vågsdetektor som reagerar på rörelse fram i förarhytten.



Inkopplingschema



Drawing n° C003270
Date 03.02.2010

Inkopplingsalternativ

Position	Utgång/Ingång	Funktion	Övriga anm.
1	Led 1	Lysdiod	Förprogrammerad för indikering av larmstatus
2	Led 2	Lysdiod	Förprogrammerad för indikering av låg batterispänning trådlösa sensorer
3	Ingång 8	Tändning	
4	Ingång 7	Fri	
5	Ingång 6	Framdörrar	Förprogrammerad för framdörrar
6	Ingång 5	IR-sensor	Förprogrammerad för IR-sensor
7	Ingång 4	Micro-deckare	Förprogrammerad för Micro-deckare
8	Ingång 3	Motorhuv	Förprogrammerad för motorhuv
9	Ingång 2	Slinga-bodel	Förprogrammerad för slinga-bodel
10	Ingång 1	Tryckknapp	Förprogrammerad för tryckknapp återställning larm
11	Ingång 1	Tryckknapp	Förprogrammerad för tryckknapp återställning larm
	Ingång 1 trådlös	Zon 1	
	Ingång 2 trådlös	Zon 2	
	Ingång 3 trådlös	Zon 3	
	Ingång 4 trådlös	Zon 4	
	Ingång 5 trådlös	Zon 5	
	Ingång 6 trådlös	Zon 6	Förprogrammerad för uteslutning
12		+12VDC	
13		GND	
14	Utgång 3	Blinkers höger	
15	Utgång 3	Blinkers vänster	
16	Utgång 1	Relä1 (NO)	Förprogrammerad som centrallås (låsupp)
17	Utgång 1	Relä1 (NC)	
18	Utgång 1	Relä1 (Common)	
19	Utgång 2	Relä2 (NO)	Förprogrammerad som centrallås (lås)
20	Utgång 2	Relä2 (NC)	
21	Utgång 2	Relä2 (Common)	
22	Utgång 4	Siren	För spänningsmatning av Siren, detta sker med samma spänning som matningen till ProSafe-enheten.

Monteringsinstruktioner

Här nedan följer en allmän text gällande några tänkbara tillbehör till produkten.

Sirén

Siréner kommer att spänningsmatas med samma spänning som ProSafe-enheten. Det är alltså viktigt att välja en sirén som klarar aktuell spänningsmatning. Anslut siréns plussmatning till position 22 (utgång 4) och minus till position 13 (GND).

Tänk på att ljudet från siréner kan skada din hörsel allvarligt. Vistas därför aldrig längre än nödvändigt i lokalen när sirenen tjuvar.

Blinkers

För att det skall blinka i blinkerslamporna när larmet går måste dessa kopplas till ProSafe-systemet.

Från utgång 3 (position 14 och 15) erhålls en pulserande plus-signal vilken aktiveras när larmet går. Du får även en indikering med hjälp av blinkerslamporna vid aktivering och avaktivering av larmet.

IR-sensor

IR-sensors 4 kablar skall anslutas enligt nedan:

IR		Enhet	
12 V	Till	V+	Röd
12 V-	Till	V-	Svart
Nc	Till	Nc	Grå
Nc	Till	V-	Svart

Vid inkoppling av Trådlös IR-sensor måste Nc och V- byglas.

Tryckknapp

Tryckknappens 4 kablar skall anslutas enligt nedan:

Tryckknapp		Enhet	
Svart	Till	10	Svart
Svart	Till	11	Svart

Blå och Röd ansluts endast om trådlösa sensorer finns installerade

Blå	Till	2	Svart
Röd	Till	12	Röd

Fjärrkontroll

Fjärrkontrollens räckvidd kan påverkas negativt av hindrande material. Den interna antensladden skall inte under några omständigheter anslutas eller modifieras.

Anslutning av LED-indikator

För att enkelt kunna avgöra om larmet är aktiverat eller ej monteras en LED-indikering i fordonet. Denna skall placeras synligt för att undvika falsklarm samt i avskräckande syfte. LED-indikeringens kabel är 2-ledad (röd och svart) och dessa ansluts enligt följande:

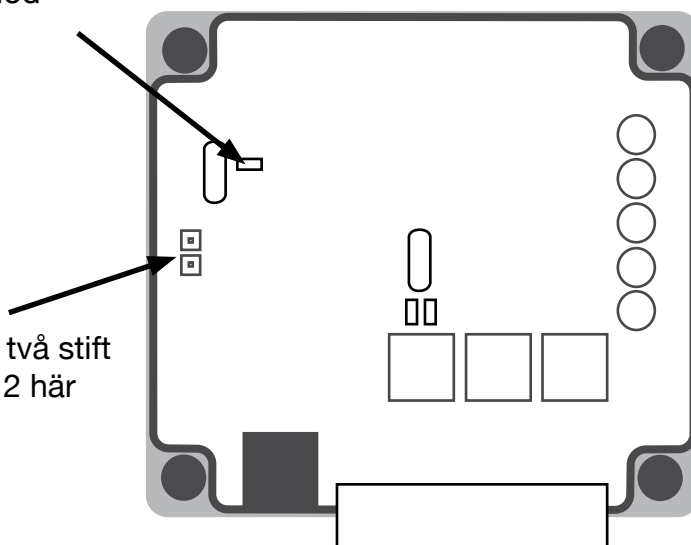
- Röd kabel ansluts till position 12 (+12V)
- Svart kabel ansluts till position 1 (Led 1, Lysdiod)

Programmering av nya radionycklar

1. Öppna huvudenheten genom att lossa på de fyra skruvarna och öppna locket.
2. Kortslut de båda stiften med bygeln som sitter på ett av stiften, enligt bilden nedan.
 - a. Lysdioden blinkar snabbt två gånger när bygeln ansluts.
 - b. Tryck på den eller de knappar som skall aktivera larmet på radionycklen.
 - c. Lysdioden inuti enheten skall endast blinka en gång när knapptryckningen accepterats.
OBS! Skulle lysdioden blinka mer än en gång gör om punkt a.
 - d. Upprepa förfarandet för samtliga nycklar som skall användas utan att plocka bort bygeln.
3. Sätt tillbaka bygeln på ett av stiften.
4. Prova nycklarna, den interna lysdioden indikerar om signal mottogs.

Fjärrkontrollsdiod

Kortslut dessa två stift enligt punkten 2 här ovan.



Inkopplingsinstruktioner

1. Nedan följer några installationspunkter som underlättar installationen.
2. Undersök och planera dina möjligheter att montera huvudenheten och de sensorer som ska kopplas in innan du börjar ditt arbete. Studera ut lämplig väg att dra kablar till de olika sensorerna och batteri från huvudenheten.

Viktigt att tänka på!

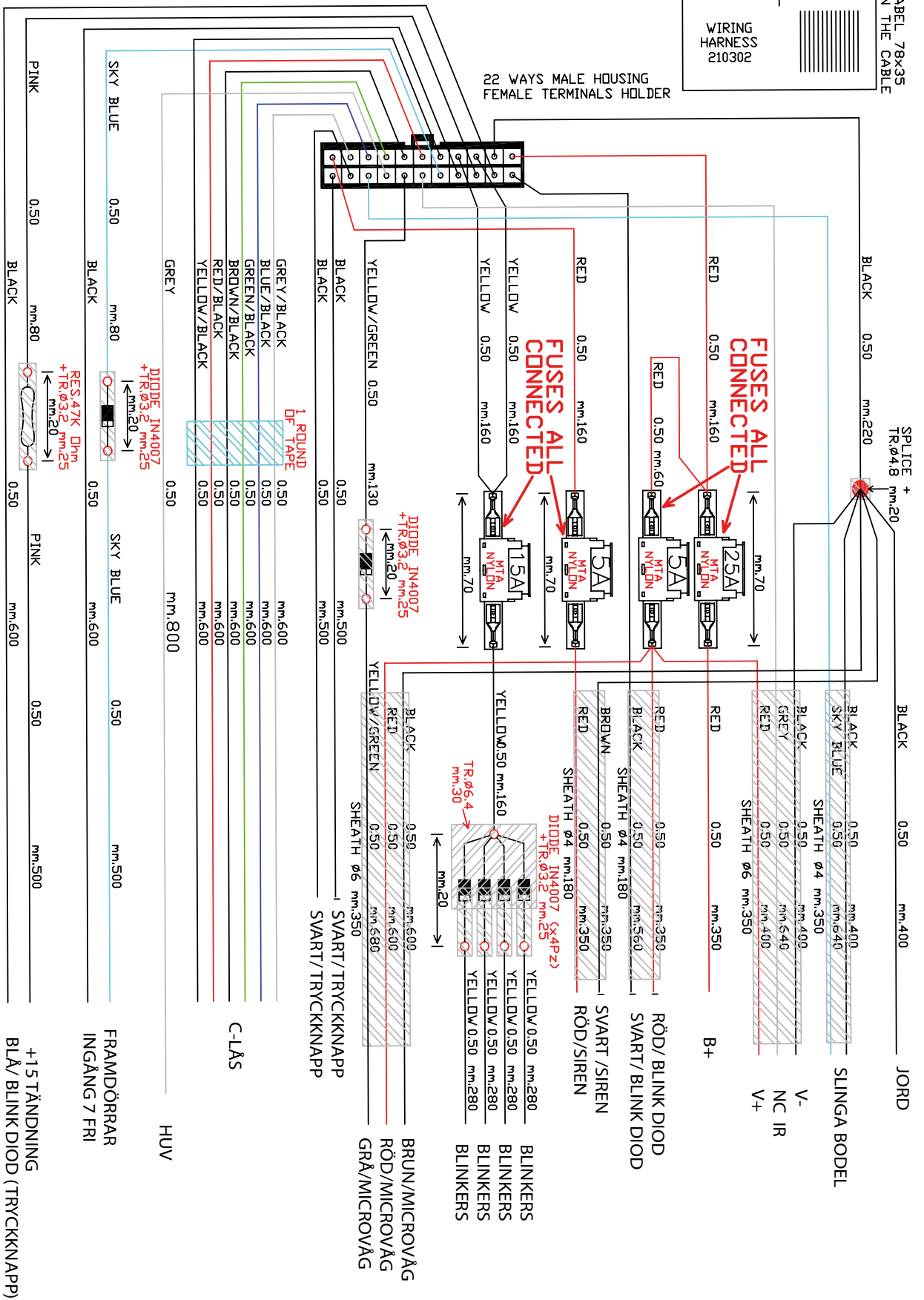
För bästa skydd skall systemet installeras så att det är svårt för en inkräktare att upptäcka och manipulera det. Montera enheterna och kablarna så dolt som möjligt. Eftersom ProEvo® hanteras enbart med mobiltelefon, via webbportalen eller fjärrkontroll behöver inte enheterna vara lättåtkomliga.

3. Fäst huvudenhet med skruv i de fyra skruvhålen. Om enheten monteras så att den kommer att utsättas för fukt bör den monteras med kablarna nedåt för att erhålla strilsäkert skydd.
4. Koppla in **huvudenheten** till spänningsmatning från bilen på position 12 (+12VDC) och 13 (GND). OBS, glöm ej att säkra av kabeln som går till plusmatning.
5. Koppla in **tryckknappen** (nödåterställning) på ingång 1, position 10 och 11.
6. Koppla in **magnetbrytare** (om används) på ingång 2 och 6, position 5, 9 och 13 (GND).
7. Koppla in **IR-sensor** (om används) på ingång 5, position 6 och 13 (GND) samt spänningsmatning.
8. Koppla in **sirén** (om används) för att styras via det inbyggda reläet. Anslut siréns plussmatning till position 22 (utgång 4) och minus till position 13 (GND).
9. Koppla in **blinkers** (om används) för indikering vid larm på utgång 3, position 14 och 15.
10. Programmera fjärrkontroller (se sidan 5)
11. Programmera trådlösasensorer (se sidan 8)

LABEL 78x35
ON THE CABLE

WIRING HARNESS
210302

22 WAYS MALE HOUSING
FEMALE TERMINALS HOLDER



Drawing n°
C003270
Date
03.02.2010

Inkopplingsinstruktioner trådlösa givare

Innan installationen påbörjas!

Dina fjärrkontroller måste vara programmerade innan du börjar programmera din trådlösa sensorer.

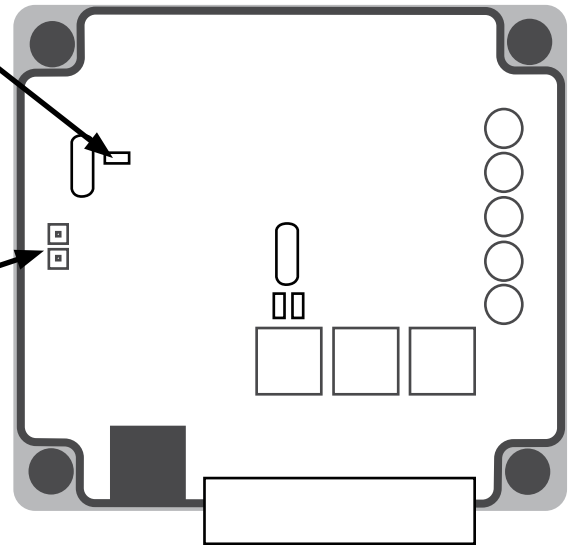
För att kunna programmera in de trådlösa givarna så måste man öppna upp enheten genom att lossa de fyra skruvarna i enhetens hörn. När locket är borta så kan man enkelt komma åt programmeringsstiften samt se den diod som indikerar programmeringen.

Börja programmeringen genom att kortsluta de två stiften (se bild till höger). Programmeringsdioden lyser då konstant. Ta sedan fram en av dina fjärrkontroller.

Tryck på "lysknappen" (se bild till höger), dioden börjar då blinka långsamt. Larmet har 6st trådlösa zoner och dioden blinkar 1ggr för zon 1 och 2ggr för zon 2 o.s.v till zon 6 där den blinkar 6ggr. Zon 6 är förprogrammerad för uteslutning. Genom att trycka på "lysknappen" stegar man mellan de olika zonerna.

Programmeringsdiod

Kortslut dessa två stift



Programmeringsexempel

Programmering av magnetkontakt för zon 1 och IR-sensor för zon 6

1. Följ instruktionerna ovan
2. Starta magnetkontakten, dioden börjar lysa och magnetkontakten är inprogrammerad. Dioden börja efter att tag att blinka med 1 blink igen för att indikera att den fortfarande är kvar i zon 1.
3. Tryck på "husknappen" tills dess att dioden blinkar 6ggr.
4. Starta din IR-sensor, dioden börjar lysa och IR-sensor för uteslutning är nu inprogrammerad. Dioden börja efter att tag att blinka med 6 blink igen för att indikera att den fortfarande är kvar i zon 6.
5. När programmering av givare är färdig avlägsnar man bygeln eller kortslutningen av de två stiften.



Radera trådlösa givare

1. Följ instruktionerna för att starta programmering av givare.
2. När du stegat fram med "husknappen" till den zon du vill radera och dioden indikerar denna zon trycker du på knappen "blixtnappen"
3. När raderingen av givare är färdig avlägsnar man bygeln eller kortslutningen av de två stiften.

Nödavstängning av larm

Vid förlust av fjärrkontrollen eller tomt batteri (fjärrkontroll) finns det möjlighet att stänga av larmet via nödavstängningen. För att ingen annan än du skall kunna göra detta krävs det att man har tillgång till tändningsnyckel till bilen.

Exempel på nödavstängning

1. Tryck in nödavstängningsknappen.
2. Slå på tändningen på bilen utan att släppa knappen.
3. Larmet är nu nödavstängt.

Glöm inte att byta batteri i din fjärrkontroll om det var på grund av detta som du gjorde en nödavstängning (se sidan 13).

Indikering av lågt batteri i trådlös sensor

För indikering av lågt batteri i trådlös sensor används indikeringsdioden som sitter i mitten av knappen för nödavstängning.

Denna diod kan blinka 1 - 6 gånger beroende på vilken zon som har dåligt batteri.

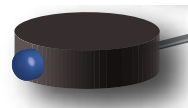
OBS!

Vid byte av batteri i en trådlössensor tänk på att larma av bilen annars så kommer larmet att utlösas när du öppnar sensorn.

Batteriet som sitter i sensorn är ett CR123A 3V litiumbatteri. Detta kan köpas utav JR Larmcenter eller i vanliga teknikaffärer.

Larmminne

Larmminnet är till för att indikera för användaren att någonting har hänt medans fordonet varit utan uppsikt. Detta kommer att indikeras i larmets larmindikering (normalt placerad i framrutan). När larmet avaktiveras och ett larm har utlösts så kommer detta även att indikeras med 2 beep i sirenen. Larmminnet återställs när tändningen slås till.



Trådbundna sensorer		Trådlösa sensorer	
2 blink /pause/ 2 blink	Slinga-bodel (ingång 2)	11 blink /pause/ 11 blink	Zon 1
3 blink /pause/ 3 blink	Motorhuv (ingång 3)	12 blink /pause/ 12 blink	Zon 2
4 blink /pause/ 4 blink	Micro-deckare (ingång 4)	13 blink /pause/ 13 blink	Zon 3
5 blink /pause/ 5 blink	IR-sensor (ingång 5)	14 blink /pause/ 14 blink	Zon 4
6 blink /pause/ 6 blink	Framdörrar (ingång 6)	15 blink /pause/ 15 blink	Zon 5
7 blink /pause/ 7 blink	Fri (ingång 7)	16 blink /pause/ 16 blink	Zon 6
8 blink /pause/ 8 blink	Tändning (ingång 8)		

Teknisk data



Anslutningsspänning	12 V (9 – 24V) likspänning
Strömförbrukning	Ca: 25 mA medelvärde
Antal trådbundna ingångar	8 st
Antal trådlösa ingångar	6 st
Antal utgångar	6 st (3 st inbyggda reläer)
Mått	100 x 100 x 35 mm
Vikt	210 g
Temp område	-20° till +55° C

Installationsintyg

ProEvo® ProSafe LIGHT

Uppgifter om inkopplade sensorer

Ingång 1 Tryckknapp återställning Larm	Inkopplad <input type="checkbox"/>	Ingång 2 Larmslinga Bodel	Inkopplad <input type="checkbox"/>
Ingång 3 Motorhuv	<input type="checkbox"/>	Ingång 4 Micro-deckare	<input type="checkbox"/>
Ingång 5 IR-sensor	<input type="checkbox"/>	Ingång 6 Framdörrar	<input type="checkbox"/>
Ingång 7 Fri	<input type="checkbox"/>	Ingång 8 Tändning	<input type="checkbox"/>
Ingång 1 Trådlös Zon 1	<input type="checkbox"/>	Ingång 2 Trådlös Zon 2	<input type="checkbox"/>
Ingång 3 Trådlös Zon 3	<input type="checkbox"/>	Ingång 4 Trådlös Zon 4	<input type="checkbox"/>
Ingång 5 Trådlös Zon 5	<input type="checkbox"/>	Ingång 6 Trådlös Zon 6 (Bodel)	<input type="checkbox"/>

Uppgifter om inkopplade LED-indikatorer

LED 1 Indikering av larmstatus	Inkopplad <input type="checkbox"/>	LED 2 Indikering av låg batterispänning trådlösa sensorer	Inkopplad <input type="checkbox"/>
--	---------------------------------------	---	---------------------------------------

Uppgifter om anslutning till utgångar

Utgång 1 Centrallås (låsupp)	Inkopplad <input type="checkbox"/>	Utgång 2 Centrallås (lås)	Inkopplad <input type="checkbox"/>
Utgång 3 Blinkers	<input type="checkbox"/>	Utgång 4 Sirén	<input type="checkbox"/>
Avsäkrad pluskabel mot batteri	<input type="checkbox"/>		

Uppgifter om installatören

Installerande företag	Ort & datum
Installatörens underskrift	Namnförtydligande

Användande av fjärrkontroll

Aktivering av larm

Stäng alla dörrar och luckor.

För aktivering av larmet tryck på Hänglåsknappen på fjärrkontrollen i ca 1 sekund. Larmet aktiveras och detta kvitteras med 1 blink från blinkers samt lysdioden till larmet tänds och är tänd i ca 30 sekunder. Under tiden som lysdioden är tänd kan du röra dig inne i fordonet. När lysdioden börjar blinka är larmet aktiverat.



Aktivering av endast skalskydd

För aktivering av skalskydd tryck på knappen som har en "hussymbol" och är placerad till höger om hänglåsknappen på fjärrkontrollen, detektorn är nu avaktiverad kvittering sker med 1 blink från blinkers samt lysdioden till larmet tänds och är tänd i ca 30 sekunder. När lysdioden börjar blinka är larmet aktiverat och den blinkar då med dubbelblink. På detta sätt kan ni sova med larmet som skalskydd.



Avaktivering av larmet

För att avaktivera larmet tryck 1 gång på det upplåsta hänglåset på fjärrkontrollen. Larmet är avaktiverat och kvittering sker med 3 blink i blinkers samt lysdioden släcks.



Indikering i sirénen

När larmet aktiverats startar automatiskt en felkontroll efter ca 10 sekunder. Denna kontroll är till för att tala om för er om ni glömt att stänga en dörr, lucka, motorhuv, om något rör sig inne i vagnen, eller om något fel uppstått på någon av dessa enheter, sirenen talar då om via tonstötter vad som är fel.

- Tyst allt är ok
- 2 beep / pause / 2 beep osv Slinga-bodel (ingång 2)
- 3 beep / pause / 3 beep osv Motorhuv (ingång 3)
- 4 beep / pause / 4 beep osv Micro-deckare (ingång 4)
- 5 beep / pause / 5 beep osv IR-sensor (ingång 5)
- 6 beep / pause / 6 beep osv Framdörrar (ingång 6)
- 7 beep / pause / 7 beep osv Fri (ingång 7)
- 8 beep / pause / 8 beep osv Tändning (ingång 8)

Återaktiveringsfunktion

Om du inte öppnar en dörr eller lucka inom 30 sek från det att larmet avaktiverades kommer larmet att återaktiveras detta för att inte avaktivering skall ske av misstag

Paniklarm

För att starta paniklarmet tryck på "blixtnappen" på fjärrkontrollen i 3 sekunder. Siren börja tjuta och tjuter i 1 minut och blinkersen blinkar i 2 minuter. För att stänga av paniklarmet utför en normal avaktivering av larmet.



Fjärrkontrollen

Radionyckel

På radionyckeln finns 4st knappar (se bild till höger). Dessa knappar programmeras när fjärrkontrollsatsen installeras. Knappen med ett låst hänglås är programmerad för att aktivera larmet och knappen med upplåst hänglås är programmerad att avaktivera larmet. Knappen med ett hus används för att aktivera skalskyddet. Knappen med en blixtnär är programmerad som paniklarm/överfallslarm.



När en knapp trycks in så indikeras detta genom ett rött sken i framkanten av radionyckeln.

Räckvidd

Radionyckeln har en lång räckvidd (ca 25m vid fri sikt),

Batterier

Batteriernas livslängd beror på användningsgrad, men vid normalt användande ca 1år. Batterierna i radionyckeln är högprestandabatteri (CR2032 3V litiumcell) vilket går att köpa i välsorterade butiker. För att komma åt att byta batterierna, lossa skruven på baksidan.

J.R. Larmcenter

Elementvägen 1 | 437 36 LINDOME | Tel: +46 31 795 03 04 | Email: info@jrlarmcenter.com | Hemsida: www.jrlarmcenter.com